



DIPARTIMENTO VII° - SERVIZIO 2°
Viabilità zona sud

S.P. CIRCONVALLAZIONE GERANO km 1+400

**Lavori di somma urgenza per il ripristino delle condizioni di sicurezza a seguito di smottamento in atto e posa di rete paramassi al km 2+000
Art 176 del DPR 207/10**

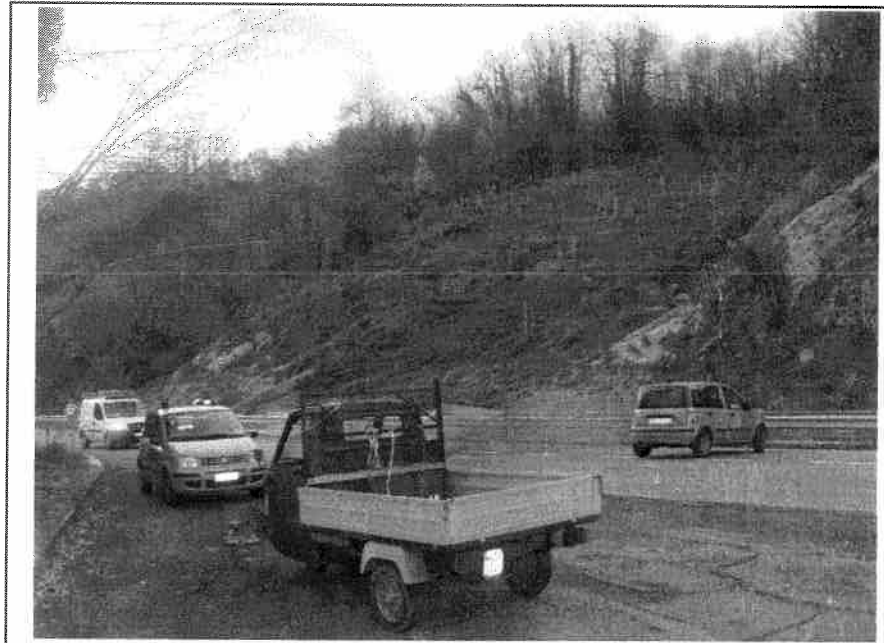
DATA: 10 2 MAG. 2013

AGGIORNAMENTO

TAV. 2

DISEGNATORE

SCALA



I COLLABORATORI

Geom. P. BECCARINI

Geom. M. BRUGNOLI

Geom. G. FRATTICCI

Geom. L. ROMANO

PROGETTO ESECUTIVO

RELAZIONE

IL PROGETTISTA
(F.S.T. Geom. Giuseppe TEMPERINI)

IL DIRIGENTE DEL SERVIZIO 2°
Dott. Ing. Antonio CELLUCCI

PROVINCIA DI ROMA
Dipartimento VII
Servizio 2°

Relazione tecnica

A seguito delle intense e copiose piogge del mese di aprile avvenute su tutto il territorio Provinciale, ed in specialmodo nella valle del Giovenzano, si sono verificate varie situazioni di dissesto tra cui quella che ha interessato il versante –lato monte –della circonvallazione di Gerano al km. 1+400. alternativa

Il movimento franoso ha interessato un vasto fronte longitudinale con un fronte di scorrimento da Nord in direzione Sud. La strada Provinciale oggetto della presente relazione attraversa in tutta la sua lunghezza una successione di flysch che si presenta come una successione di banchi di arenaria avana sabbioso-limosa intercalati con marne e argille marnose e l'alternarsi delle varie litologie provoca il formarsi di falde locali che si manifestano con "piccole venute di acque".La coltre di alterazione si presenta imbibita dalle acque di scorrimento ed è interessata da solchi e fessure che determinano infiltrazione di acque, e da notevoli scivolamenti di porzioni di ammassi detritici.

Per la bonifica del versante si dovrà prevedere una riprofilatura del versante ,asportando parte del materiale nella zona di accumulo a valle ,ripristinando i drenaggi.

Considerato che la strada Provinciale in questione con ordinanza n. 4 del 15/03/2013 è stata chiusa al transito per evitare pericoli alla circolazione;

Accertato che la precaria situazione sopra menzionata può determinare una situazione di pericolo imminente sia per il pubblico transito che per i cittadini proprietari dei fondi vicino alle aree interessate allo smottamento;

Considerato che le opere devono avere immediato avvio e che tali circostanze impreviste e imprevedibili sono da ritenersi di

SOMMA URGENZA

In ottemperanza alla circolare n.5/13 del 19-02-2013 del sub-commissario dott.ssa VACCARO e del segretario Generale dott. STALTERI questo ufficio ha richiesto al sub-commissario, al segretario Generale ed al ragioniere generale l'impegno di spesa per l'esecuzione dei lavori e contemporaneamente all'ufficio gare veniva richiesto un elenco di ditte per affidare i lavori.

A seguito di ciò venivano affidati i lavori alla ditta **ISAM srl., con sede in via Michelangelo Buonarroti snc – Tarquinia (VT).**

L'intervento di somma urgenza riguarda la sistemazione dello smottamento mediante la realizzazione di canali drenanti interni e fosso di guardia, messa in opera di pannello drenante GABBIODREN T ad elevate prestazioni idraulico meccaniche costituito da gabbione. Drenaggio con scaglioni di cava di varia pezzatura eseguito dietro muro; Protezione antiersiva di sponde, di canali e di scarpate con geostuoia tridimensionale "grimpante" aderente al terreno e srotolata lungo le linee di massima pendenza. Rinterro o riempimenti di cavi con mezzi meccanici, compresi gli spianamenti costipazioni e pilonatura a strati con la relativa bagnatura.

In base alla stima allegata l'importo totale dei lavori a base d'asta è di € 233.190,18, oltre ad oneri per la sicurezza € 2000,00 e lavori per somministrazioni ed anticipazioni su fattura € 6.000,00, l'importo arriva ad € 241.190,18.

Affidando i lavori all'Impresa **ISAM s.r.l. con sede in Via Michelangelo Buonarroti snc 01016 – Tarquinia (VT), con un ribasso del 23,00% su € 233.190,18, l'importo lavori si riduce ad € 187.556,43.**

Somme a disposizione dell'Amministrazione:

IVA 21% € 39.386,85;

Spese tecniche € 4.823,80;

Imprevisti € 3.232,92;

TOTALE STIMA € 235.000,00.

Allegati:

1. Verbale d'urgenza;
2. Relazione;
3. Stima dei lavori;
4. Elenco prezzi Regione Lazio 2012;
5. Schema atto di cottimo;
6. Dichiarazione Vincoli ambientali e sondaggi geognostici;
7. Documentazione fotografica;
8. Corografia e planimetria;
9. Elaborato grafico;
10. Dichiarazione sostitutiva del Piano di Sicurezza e di coordinamento;
11. Piano Operativo di Sicurezza;
12. Relazione geologica;
13. Iscrizione camera di commercio ed attestazione SOA;

Roma li 02 MAG. 2013

IL PROGETTISTA
Geom. Giuseppe Temperini

IL R.U.P.
Dott. Ing. Antonio CELLUCCI